

招商添利两年定期开放债券型证券投资基金基金产品资料概要更新

编制日期：2024年9月13日

送出日期：2024年9月19日

**本概要提供本基金的重要信息，是招募说明书的一部分。
作出投资决定前，请阅读完整的招募说明书等销售文件。**

一、产品概况

| | | | |
|---------|--|----------------|--------------|
| 基金简称 | 招商添利两年债券 | 基金代码 | 006150 |
| 基金管理人 | 招商基金管理有限公司 | 基金托管人 | 中国建设银行股份有限公司 |
| 基金合同生效日 | 2018年9月20日 | | |
| 基金类型 | 债券型 | 交易币种 | 人民币 |
| 运作方式 | 定期开放式 | | |
| 开放频率 | 每两年开放一次 | | |
| 基金经理 | 李家辉 | 开始担任本基金基金经理的日期 | 2021年12月18日 |
| | | 证券从业日期 | 2017年7月6日 |
| 基金经理 | 马龙 | 开始担任本基金基金经理的日期 | 2018年9月20日 |
| | | 证券从业日期 | 2009年7月1日 |
| 其他 | 基金合同生效后，在开放期的最后一日日终（登记机构完成最后一日申购、赎回业务申请的确认以后），如发生以下情形之一的，则无须召开基金份额持有人大会，基金合同将终止并根据基金合同的约定进行财产清算：1、基金资产净值低于2亿元；2、基金份额持有人人数少于200人。法律法规或监管部门另有规定时，从其规定。 | | |

二、基金投资与净值表现

（一）投资目标与投资策略

投资者可阅读本基金《招募说明书》“基金的投资”章节了解详细情况。

| | |
|------|--|
| 投资目标 | 在严格控制风险的前提下追求基金资产长期稳健增值，力争为基金份额持有人获取超越业绩比较基准的投资收益。 |
| 投资范围 | 本基金的投资范围为具有良好流动性的金融工具，包括国内依法发行和上市交易的国债、金融债（含政策性金融债和非政策性金融债）、央行票据、地方政府债、企业债、公司债、中小企业私募债、短期融资券、超级短期融资券、中期票据、次级债、可转换债券（含可分离交易可转债）、可交换债券、资产支持证券、银行存款、债券回购、同业存单、国债期货、货币市场工具，以及股票、权证等金融工具，以及法律法规或中国证监会允许基金投资的其他金融工具。 |

本基金不直接在二级市场买入股票、权证等资产，也不参与一级市场新股申购和新股增发。但可持有因所持可转换债券转股形成的股票、因持有股票派发的权证、因投资可分离交易可转债等金融工具而产生的权证。因上述原因持有的股票，本基金应自其可交易之日起 6 个月内卖出。因上述原因持有的权证，本基金应自其可交易之日起的 1 个月内卖出。如法律法规或监管机构以后允许基金投资其他品种，基金管理人在履行适当程序后，可以将其纳入投资范围。

基金的投资组合比例为：本基金投资于债券的比例不低于基金资产的 80%，但在每次开放期前三个月、开放期及开放期结束后三个月的期间内，基金投资不受上述比例限制。

本基金在封闭期内每个交易日日终在扣除国债期货合约需缴纳的交易保证金后，应保持不低于交易保证金一倍的现金；在开放期内每个交易日日终在扣除国债期货合约需缴纳的交易保证金后，本基金持有现金或者到期日在一年以内的政府债券不低于基金资产净值的 5%；其中，现金不包括结算备付金、存出保证金、应收申购款等。

如果法律法规对基金合同约定投资组合比例限制进行变更的，以变更后的规定为准。

本基金以封闭期为周期进行投资运作。本基金在封闭期与开放期采取不同的投资策略。

1、封闭期投资策略

本基金基金管理人将视债券、银行存款、债券回购等大类资产的市场环境确定债券投资组合管理策略，确定部分债券采取持有到期策略，部分债券将采取积极的投资策略，以获取较高的债券组合投资收益。

本基金的具体投资策略包括：（1）资产配置策略；（2）久期策略；（3）类属配置策略；（4）信用债投资策略；（5）杠杆投资策略；（6）再投资策略；（7）资产支持证券的投资策略；（8）可转换债券投资策略；（9）国债期货投资策略；（10）中小企业私募债券投资策略；（11）股票投资策略。

2、开放期投资策略

开放期内，本基金为保持较高的组合流动性，方便投资人安排投资，在遵守本基金有关投资限制与投资比例的前提下，将主要投资于高流动性的投资品种，防范流动性风险，满足开放期流动性的需求。

主要投资策略

业绩比较基准

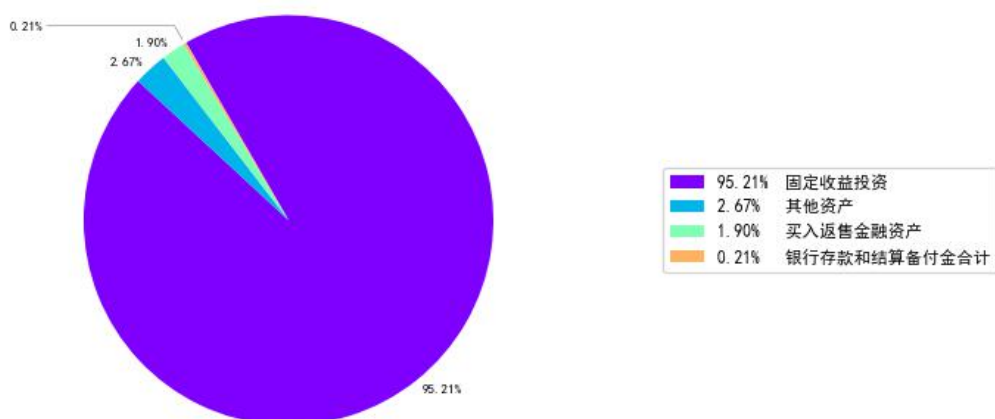
中证全债指数收益率

风险收益特征

本基金是债券型基金，其长期平均风险和预期收益率低于股票型基金、混合型基金，高于货币市场基金。

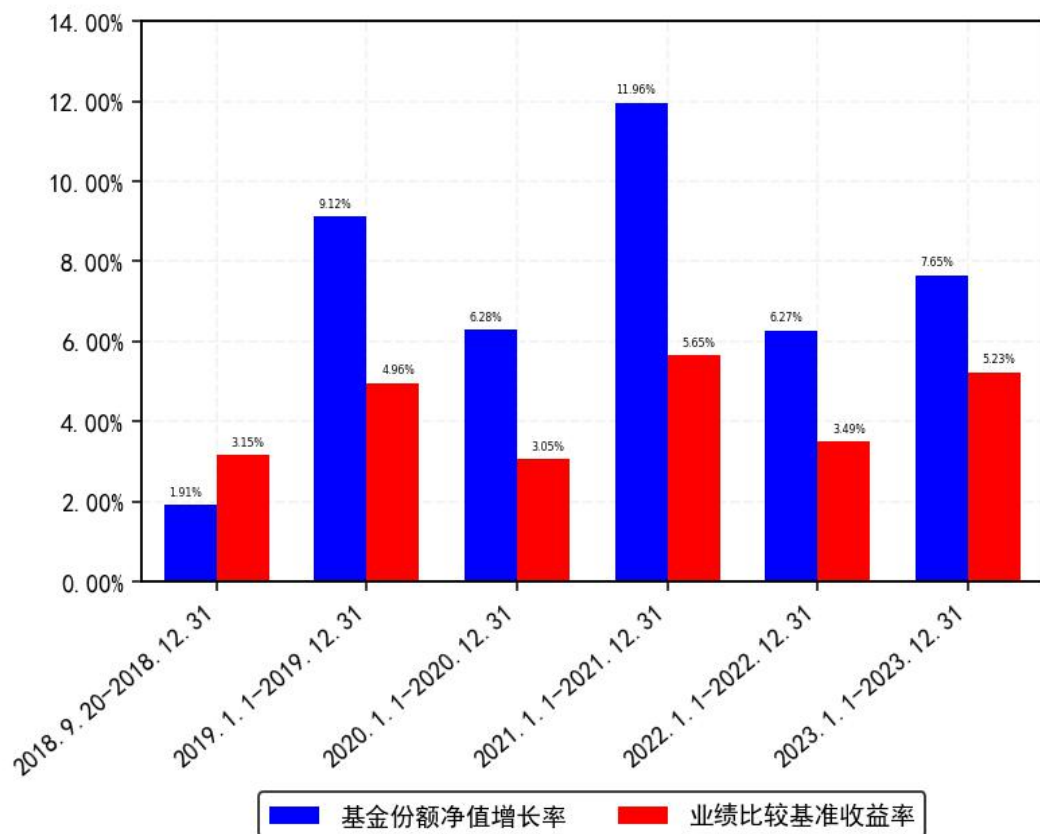
（二）投资组合资产配置图表/区域配置图表

投资组合资产配置图（2024年6月30日）



（三）自基金合同生效以来/最近十年（孰短）基金每年的净值增长率及与同期业绩比较基准的比较图

招商添利两年债券每年净值增长率与同期业绩比较基准收益率的对比图



注：1.基金合同生效当年按实际期限计算，不按整个自然年度进行折算。
2.基金的过往业绩不代表未来表现。

三、投资本基金涉及的费用

（一）基金销售相关费用

以下费用在申购/赎回基金过程中收取：

| 费用类型 | 份额(S)或金额(M) /持有期限(N) | 收费方式/费率 | 备注 |
|----------|--------------------------|-----------|----|
| 申购费(前收费) | M < 100 万元 | 0.6% | - |
| | 100 万元 ≤ M < 300 万元 | 0.4% | - |
| | 300 万元 ≤ M < 500 万元 | 0.2% | - |
| | 500 万元 ≤ M | 每笔 1000 元 | - |
| 赎回费 | 同一开放期内申购并赎回且持有期限小于 7 日 | 1.5% | - |
| | 同一开放期内申购并赎回且持有期限大于等于 7 日 | 1% | - |
| | 持有一个或一个以上封闭期 | 0% | - |

注：基金管理人可以针对特定投资人（如养老金客户等）开展费率优惠活动，详见基金管理人发布的相关公告。

（二）基金运作相关费用

以下费用将从基金资产中扣除：

| 费用类别 | 收费方式/年费率或金额 | 收取方 |
|---------|---|------------|
| 管理费 | 年费率：0.60% | 基金管理人和销售机构 |
| 托管费 | 年费率：0.20% | 基金托管人 |
| 销售服务费 | - | 销售机构 |
| 审计费用 | 年费用金额：15,000.00 元 | 会计师事务所 |
| 信息披露费 | 年费用金额：120,000.00 元 | 规定披露报刊 |
| 指数许可使用费 | - | 指数编制公司 |
| 其他费用 | 《基金合同》生效后与基金相关的律师费、基金份额持有人大会费用、基金的证券交易费用、基金的银行汇划费用、基金相关账户的开户及维护费用等费用，以及按照国家有关规定和《基金合同》约定，可以在基金财产中列支的其他费用。费用类别详见本基金《基金合同》及《招募说明书》或其更新。 | |

注：1、本基金交易证券、基金等产生的费用和税负，按实际发生额从基金资产扣除；
2、审计费用、信息披露费和指数许可使用费（若有）为基金整体承担费用，非单个份额类别费用，且年金额为预估值，最终实际金额以基金定期报告披露为准。

（三）基金运作综合费用测算

若投资者申购本基金份额，在持有期间，投资者需支出的运作费率如下表：

| 基金运作综合费率（年化） | |
|--------------|-------|
| - | 0.84% |

注：基金管理费率、托管费率、销售服务费率（若有）为基金现行费率，其他运作费用以最近一次基金年报披露的相关数据为基准测算。

四、风险揭示与重要提示

（一）风险揭示

本基金不提供任何保证。投资者可能损失投资本金。

投资有风险，投资者购买基金时应认真阅读本基金的《招募说明书》等销售文件。

一）本基金特定风险如下：

本基金为债券型基金，债券的投资比例不低于基金资产的 80%，债券的特定风险即成为本基金及投资者主要面对的特定投资风险。债券的投资收益会受到宏观经济、政府产业政策、货币政策、市场需求变化、行业波动等因素的影响，可能存在所选投资标的的成长性与市场一致预期不符而造成个券价格表现低于预期的风险。

本基金每两年开放一次申购和赎回，投资者需在开放期提出申购赎回申请，在非开放期间将无法进行申购和赎回。开放期如果出现较大数额的净赎回申请，则使基金资产变现困难，基金可能面临一定的流动性风险，存在着基金份额净值波动的风险。

本基金投资资产支持证券，资产支持证券是一种债券性质的金融工具。资产支持证券具有一定的价格波动风险、流动性风险、信用风险等风险。基金管理人将本着谨慎和控制风险的原则进行资产支持证券投资，请基金份额持有人关注包括投资资产支持证券可能导致的基金净值波动、流动性风险和信用风险在内的各项风险。

本基金投资中小企业私募债，中小企业私募债是根据相关法律法规由非上市中小企业采用非公开方式发行的债券。由于不能公开交易，一般情况下，交易不活跃，潜在较大流动性风险。当发债主体信用质量恶化时，受市场流动性所限，本基金可能无法卖出所持有的中小企业私募债，由此可能给基金净值带来更大的负面影响和损失。

金融衍生品是一种金融合约，其价值取决于一种或多种基础资产或指数，其评价主要源自于对挂钩资产的价格与价格波动的预期。投资于衍生品需承受市场风险、信用风险、流动性风险、操作风险和法律风险等。由于衍生品通常具有杠杆效应，价格波动比标的工具更为剧烈，有时候比投资标的资产要承担更高的风险。并且由于衍生品定价相当复杂，不适当的估值有可能使基金资产面临损失风险。

本基金投资国债期货，国债期货采用保证金交易制度，由于保证金交易具有杠杆性，当相应期限国债收益率出现不利变动时，可能会导致投资人权益遭受较大损失。国债期货采用每日无负债结算制度，如果没有在规定的时间内补足保证金，按规定将被强制平仓，可能给投资带来重大损失。

债券回购为提升基金组合收益提供了可能，但也存在一定的风险。例如：回购交易中，交易对手在回购到期时不能偿还全部或部分证券或价款，造成基金资产损失的风险；回购利率大于债券投资收益而导致的风险；由于回购操作导致投资总量放大，进而放大基金组合风险的风险；债券回购在对基金组合收益进行放大的同时，也放大了基金组合的波动性（标准差），基金组合的风险将会加大；回购比例越高，风险暴露程度也就越高，对基金净值造成损失的可能性也就越大。如发生债券回购交收违约，质押券可能面临被处置的风险，因处置价格、数量、时间等的不确定，可能会给基金资产造成损失。

基金合同生效后，在开放期的最后一日日终（登记机构完成最后一日申购、赎回业务申请的确认以后），如发生以下情形之一的，则无须召开基金份额持有人大会，基金合同将终止并根据基金合同的约定进行财产清算：1、基金资产净值低于2亿元；2、基金份额持有人人数少于200人。投资人将面临《基金合同》提前终止的风险。

二）本基金面临的其他风险如下：

1、债券市场风险，主要包括：（1）政策风险；（2）利率风险；（3）信用风险；（4）购买力风险；（5）再投资风险；

2、流动性风险，主要包括：（1）基金申购、赎回安排；（2）拟投资市场、行业及资产的流动性风险评估；（3）巨额赎回情形下的流动性风险管理措施；（4）实施备用的流动性风险管理工具的情形、程序及对投资者的潜在影响；

3、管理风险；

4、启用侧袋机制的风险；

5、本基金法律文件风险收益特征表述与销售机构基金风险评价可能不一致的风险；

6、其他风险，主要包括：（1）操作风险；（2）技术风险；（3）法律风险；（4）其他风险。

具体内容详见本基金《招募说明书》。

（二）重要提示

中国证监会对本基金募集的注册，并不表明其对本基金的价值和收益作出实质性判断或保证，也不表明投资于本基金没有风险。

基金管理人依照恪尽职守、诚实信用、谨慎勤勉的原则管理和运用基金财产，但不保证基金一定盈利，也不保证最低收益。

基金投资者自依基金合同取得基金份额，即成为基金份额持有人和基金合同的当事人。

各方当事人同意，因《基金合同》而产生的或与《基金合同》有关的一切争议，如经友好协商未能解决的，应提交中国国际经济贸易仲裁委员会根据该会当时有效的仲裁规则进行仲裁，仲裁地点为北京，仲裁裁决是终局性的并对各方当事人具有约束力，仲裁费用、律师费用由败诉方承担。

基金产品资料概要信息发生重大变更的，基金管理人将在三个工作日内更新，其他信息发生变更的，基金管理人每年更新一次。因此，本文件内容相比基金的实际情况可能存在一定的滞后，如需及时、准确获取基金的相关信息，敬请关注基金管理人发布的相关临时公告等。

五、其他资料查询方式

以下资料详见基金管理人网站 www.cmfchina.com 客服电话：400-887-9555

- 《招商添利两年定期开放债券型证券投资基金基金合同》、
- 《招商添利两年定期开放债券型证券投资基金托管协议》、
- 《招商添利两年定期开放债券型证券投资基金招募说明书》
- 定期报告，包括基金季度报告、中期报告和年度报告
- 基金份额净值
- 基金销售机构及联系方式
- 其他重要资料

六、其他情况说明

无